

维持性血液透析患者焦虑抑郁状况与人格特征的关联性

于霞¹, 邓冰^{*1}, 何珊², 查艳²

(1. 贵州医科大学, 贵州 贵阳 550004; 2. 贵州省人民医院, 贵州 贵阳 550002)

[摘要] 目的: 评估维持性血液透析(MHD)患者焦虑、抑郁状况与人格特征的关联性。方法: 收集行维持性血液透析治疗的患者248例, 应用一般资料调查表、医院焦虑抑郁量表(HAD)、艾森克人格问卷调查表(EPQ)对MHD患者进行问卷调查, 探讨MHD患者的焦虑抑郁状况与人格特征的关联性。结果: HAD结果显示, 被调查的MHD患者中, 33.87%有焦虑症状, 38.31%有抑郁症状, 同时有焦虑抑郁症状的占18.95%; MHD患者的焦虑或抑郁得分与EPQ中的精神质量表(P)、神经质量表(N)得分有关联性($t=4.71, 7.76, 2.78, 4.21; P<0.05$); 焦虑抑郁两种症状联合分析与EPQ中的P量表、外向内向量表(E)、N量表等得分有关联性($r=0.241, -0.168, 0.404; P<0.05$); 结论: 一定数量的MHD患者存在焦虑和(或)抑郁症状, 应关注MHD人群的心理疏导。

[关键词] 血液透析; 焦虑; 抑郁; 人格

[中图分类号] R47 **[文献标识码]** A **[文章编号]** 1000-2707(2017)04-0468-04

DOI:10.19367/j.cnki.1000-2707.2017.04.020

Relations between Anxiety, Depression and Personality Characteristics in Maintenance Hemodialysis Patients

YU Xia¹, DENG Bing¹, HE Shan², ZHA Yan²

(1. Guizhou Medical University, Guiyang 550004, Guizhou, China; 2. Guizhou Provincial People's Hospital, Guiyang 550002, Guizhou, China)

[Abstract] **Objective:** To evaluate the condition of anxiety or depression in maintenance hemodialysis (MHD) patient, and to analyze their correlations with personality characteristics. **Methods:** Selecting 248 maintenance hemodialysis patients. General data questionnaire, Hospital Anxiety and Depression scale (HAD) and Eysenck Personality Questionnaire (EPQ) were used to evaluate the correlations of anxiety or depression with personality characteristics. **Results:** 33.87% of the patients had anxiety symptom, 38.31% suffered from depression symptom, and 18.95% got anxiety and depression symptom. There were correlations between patients' scores of anxiety or depression in HAD and the scores in psychoticism scale, and neuroticism scale of EPQ ($t=4.71, 7.76, 2.78, 4.21; P<0.05$). Joint analysis of anxiety and depression symptoms were associated with the scores in psychoticism scale, extroversion and introversion scale, and neuroticism scale of EPQ ($r=0.241, -0.168, 0.404; P<0.05$). **Conclusion:** A certain number of MHD patients suffer from anxiety and (or) depression, attention should be paid to the psychological counseling of MHD population.

[Key words] hemodialysis; anxiety; depression; personality

慢性肾衰竭(chronic renal failure, CRF)是指 慢性肾脏病引起的肾小球滤过率(glomerular filtra-

*通信作者 E-mail:db-527@163.com

网络出版时间:2017-04-19 网络出版地址: <http://kns.cnki.net/kcms/detail/52.1164.R.20170419.1515.020.html>

tion rate, GFR)下降及与此相关的代谢紊乱的临床综合症,当 GFR < 15 mL/min 时称为终末期肾脏病(end stage renal disease, ESRD)^[1]。维持性血液透析(maintenance hemodialysis, MHD)是治疗 ESRD 患者的有效手段和延长患者生命的主要替代疗法^[2-3]。研究表明 MHD 患者的心理健康状况较差,且与患者的年龄、家庭因素、社会支持、透析龄、并发症、文化程度等有关^[4-5]。本研究以贵阳市 3 所三甲医院中长期行 MHD 的患者为研究对象,探讨了 MHD 患者的焦虑抑郁状况与人格特征的关联性,以揭示 MHD 患者的心理健康状况及其影响因素。

1 对象与方法

1.1 调查对象

采用定点整群抽样的方法,选取 2014 年 10 月~2015 年 10 月在贵阳市 3 所三甲医院行 MHD 的患者 248 例为研究对象。纳入标准:(1)患者依赖血液透析维持生命,透析龄 ≥ 3 个月,病情相对比较稳定;(2)意识清楚,具有理解及沟通能力;(3)患者自愿接受本调查。排除标准:(1)严重残疾、重大手术、急性感染、急性心衰、严重脑血管后遗症等急、危重症患者;(2)最近 1 个月服用抗焦虑、抑郁药物超过 1 周;(3)长期服用复方降压片、利血平、西比灵等可导致抑郁的药物;(4)恶性肿瘤患者。

1.2 调查工具

1.2.1 采用自行设计的一般资料调查表,内容包括调查对象的性别、年龄、文化程度、家庭人均月收入、婚姻状况、原发病、透析龄、透析频率、并发症等。

1.2.2 医院焦虑抑郁量表(hospital anxiety and depression scale, HAD)医院焦虑抑郁量表是 Zigmond as 与 Snaith RP 于 1983 年创制的,主要应用于综合医院病人中焦虑和抑郁情绪的筛查。HAD 共由 14 个项目组成,其中 7 个项目用来评定抑郁,7 个项目用来评定焦虑。叶维菲等翻译的大陆版本以 9 分作为焦虑或抑郁的临界值。

1.2.3 艾森克人格问卷调查表(Eysenck Personality Questionnaire, EPQ)采用陈仲庚教授修订的艾森克个性测试问卷(成人版)进行调查测试,问卷包括 85 个题目,含 3 个维度 4 个分量表(E、N、P、L);其中外向内向性量表(E 量表)主要测量受试

者内外向性格维度,神经质(又称情绪性)量表(N 量表)用于测量情绪的稳定性,精神质(又称倔强、讲求实际)量表(P 量表)用于测量潜在的精神特质,效度量表(L 量表)用于测量受试者的掩饰程度。

1.3 调查方法

采用无记名问卷调查的方式,向被调查者讲解本研究的目的及意义并征得其同意后,由专业量表评定者对患者进行评定。调查前制定规范的指导语,被调查对象按照自己的实际情况独立填写,对部分不能独立作答者(文盲、视力不佳或手部活动受限制者)在调查者的协助下完成问卷调查。发放问卷 248 份,回收有效问卷 248 份,回收率 100%。

1.4 统计学方法

数据采用 SPSS 19.0 软件进行统计学处理分析,计量资料以($\bar{x} \pm s$)表示,分析采用独立样本 t 检验和 Spearman 相关分析, $P < 0.05$ 表示差异有统计学意义。

2 结果

2.1 一般资料

在本次被调查的 248 名患者中,男性 151 名,占 60.89%;有 70.16% 的患者每周透析 3 次,仅 3.63% 的患者每周透析 1 次;55.65% 的患者是小学及以下文化水平,33.83% 的患者是初、高中文化水平,10.48% 的患者是大专及以上文化水平,74.19% 的患者有固定职业,77.42% 的患者有配偶,人均月收入高于 2 000 元的患者占 56.64%,有并发症的患者占 71.77%。见表 1。

2.2 透析龄

3 人缺少透析龄,其余 245 人的透析龄从 3 月~17 年,83.27% 的患者透析龄为 3 月~6 年,透析龄在 13~16 年的患者无。见图 1。

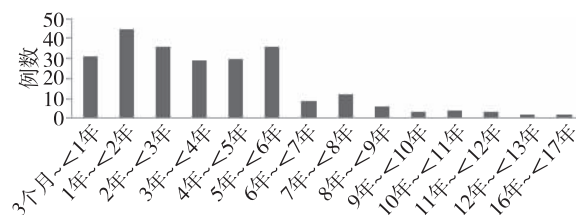


图 1 MHD 患者透析龄频数分布

Fig. 1 Distribution of dialysis age of MHD patients

2.3 焦虑抑郁倾向

HAD 调查结果显示,248 例 MHD 患者中,84 人有焦虑症状,占 33.87%;95 人有抑郁症状,占 38.31%;同时具有焦虑与抑郁症状的患者 47 人,占 18.95%;既无焦虑又无抑郁症状的患者有 116 人,占被调查人数的 46.77%。见表 2。

表 1 MHD 患者一般情况
Tab.1 General condition of MHD patients

一般项目	n	构成比(%)
性别		
男	151	60.89
女	97	39.11
每周透析(次)		
1	9	3.63
2	65	26.21
3	174	70.16
文化程度		
小学及以下	138	55.65
初、高中	84	33.87
大专及以上	26	10.48
有无职业		
固定职业	184	74.19
无固定职业	58	23.39
配偶		
有配偶	192	77.42
无配偶	56	22.58
家庭人均月收入(元)		
1 000 及以下	55	22.18
1 000 ~ 2 000	55	22.18
2 000 ~ 3 000	55	22.18
3 000 ~ 4 000	27	10.89
4 000 ~ 5 000	23	9.27
5 000 及以上	31	12.50
并发症		
无	69	27.82
有	178	71.77

表 2 MHD 患者焦虑、抑郁情况统计表
Tab.2 Anxiety and depression condition of MHD patients

项目	焦虑				合计
	有症状	比例 (%)	无症状	比例 (%)	
抑郁	有症状	47	18.95	48	19.35
	无症状	37	14.92	116	46.77
合计		84	33.87	164	66.13
					248

2.4 艾森克人格问卷调查

调查结果显示焦虑、抑郁症状的发生均与 EPQ 中的 P、N 量表得分有明显有关性($t = 4.71, 7.76, 2.78, 4.21; P < 0.05$)。焦虑合并抑郁症状患者与 EPQ 中的 P、E 和 N 量表得分明显有关联性($r = 0.241, -0.168, 0.404; P < 0.05$)。见表 3、表 4、表 5。

3 讨论

躯体的病痛、家庭地位和社会功能的丧失,使 MHD 患者身心疲惫,长期面对这些负性应激源,其心理应激能力下降,易出现较多的负性心理情绪,尤以焦虑抑郁最为常见^[6]。本次调查结果显示,约 33.87% MHD 患者有焦虑症状,39.31% 有抑郁症状,同时具有焦虑抑郁症状的占 18.95%,这一结果与国内外的研究基本一致^[7-8]。这提示 MHD 患者的焦虑抑郁状况十分普遍,患者长期受负性情绪的影响,如不加以有效的干预,可能会引发机体免疫力下降,增加患者的死亡率^[9-10],从而很大程度上影响临床治疗效果以及疾病的转归^[11]。还有研究发现,终末期肾病患者的人格、心理会出现一定程度的变化^[12-13]。焦虑抑郁的患者,对刺激的反应及应对较剧烈,具体的表现有紧张、容易发怒等,并且很难从激动的情绪中平静下来。

表 3 MHD 患者焦虑症状与 EPQ 得分
Tab.3 The relationship between anxiety symptom and EPQ scores

项目	无焦虑症状		有焦虑症状		t	P
	人数	($\bar{x} \pm s$)	人数	($\bar{x} \pm s$)		
P 得分	164	45.85 \pm 7.50	84	51.17 \pm 9.94	4.71	<0.05
E 得分	164	53.84 \pm 6.85	84	52.58 \pm 7.00	1.36	>0.05
N 得分	164	47.16 \pm 10.66	84	58.39 \pm 11.02	7.76	<0.05
L 得分	164	51.45 \pm 6.12	84	50.44 \pm 5.71	1.26	>0.05

本次 HAD 得分与 EPQ 得分的相关分析表明,人格特征偏向于 P、E、N 型的 MHD 患者更容易表

现出焦虑或抑郁情绪。高 P 人格患者常表现为孤独、不关心他人,难以适应外部环境,不近人情,感

觉迟钝,与别人不友好,喜欢寻衅搅扰,干奇怪的事情,并且不顾危险。人格内向的患者好静,除了亲密的朋友之外,对一般人缄默冷淡,内心的困扰不能及时得到开导,很容易产生焦虑、抑郁情绪。高N人格患者常表现为焦虑、紧张担忧、郁郁不乐、忧心忡忡。

表 4 MHD 患者抑郁症状与 EPQ 得分

Tab. 4 The relationship between depression symptom and EPQ scores

项目	无抑郁症状		有抑郁症状		<i>t</i>	<i>P</i>
	人数	($\bar{x} \pm s$)	人数	($\bar{x} \pm s$)		
P 得分	153	46.45 ± 8.28	95	49.59 ± 9.18	2.78	<0.05
E 得分	153	54.08 ± 7.07	95	52.33 ± 6.54	1.94	>0.05
N 得分	153	48.52 ± 11.78	95	54.91 ± 11.35	4.21	<0.05
L 得分	153	51.57 ± 6.25	95	51.26 ± 5.44	0.39	>0.05

表 5 MHD 患者焦虑合并抑郁与 EPQ 得分的关系

Tab. 5 The relationship between anxiety combined with depression and EPQ scores

类型	<i>n</i>	得分(分)			
		P	E	N	L
无症状	116	45.47 ± 7.45	54.53 ± 7.18	45.74 ± 10.44	51.16 ± 6.65
单纯有抑郁症状	48	46.77 ± 7.62	52.17 ± 5.70	50.60 ± 10.48	52.15 ± 4.56
单纯有焦虑症状	37	49.51 ± 10.00	52.70 ± 6.61	57.24 ± 11.60	51.49 ± 5.10
既有焦虑又有抑郁	47	52.47 ± 9.81	52.49 ± 7.36	59.30 ± 10.58	49.62 ± 6.07
<i>r</i>		0.241	-0.168	0.404	-0.084
<i>P</i>		<0.05	<0.05	<0.05	>0.05

综上所述,MHD 患者焦虑、抑郁的发生与人格特征是密切相关的,我们可以针对患者的个性特点,进行必要的心理疏导。对存在忧虑性、紧张性、易怒性、逆反性人格倾向的个体,应鼓励其宣泄内心的担心和焦虑,正确引导患者进行心理调节,做到不仅在临床方面下功夫,也要注重患者的人格健康,鼓励患者正视内心的问题,及时寻求帮助。

综上所述,建议医务人员应做好 MHD 患者的心理评估,从人格健康与情绪健康等多方面着手,更全面、更系统地改善其心理健康状况,从而减少 MHD 患者焦虑、抑郁发生率。

4 参考文献

[1] 陈香美,周建辉. 中国腹膜透析技术发展现状与未来[J]. 中国实用内科杂志, 2013(6):413-415.

[2] 马建超,史伟,王文健,等. 血液透析患者生活质量 SF-36 量表调查及相关影响因素分析[J]. 广东医学杂志, 2007(12):2007-2009.

[3] 白福香,周冰宣,袁波. 维持性血液透析患者医院感染临床分析及防控[J]. 西部医学, 2013(1):72-76.

[4] Kopple JD, Kim JC, Shapiro BB. Factors affecting daily physical activity and physical performance in maintenance dialysis patient[J]. J Ren Nutr, 2015(2):217-22.

[5] Pop-Jordanova ND, Polenakovic MH. Psychological characteristics of patients treated by chronic maintenance hemodialysis[J]. Int J Artif Organs, 2013 (2):77-86.

[6] 俞翔,秦茜,胡亚妮. 尿毒症血液透析患者的心理健康状况调查[J]. 白求恩医学杂志, 2015(3):248-249.

[7] 孙娅楠. 维持性血液透析患者焦虑抑郁情绪相关因素分析[J]. 齐鲁护理杂志, 2016(1):67-69.

[8] 周刚,王力宁,刘晓丹,等. 维持性血液透析患者焦虑状态及其对生活质量的影响[J]. 中国血液净化, 2010(3):167-170.

[9] 毕素凤,毕会,张敏,等. 肾移植前后行维持性血液透析患者的心理健康状况测评[J]. 中国组织工程研究与临床康复, 2011(53):9909-9912.

[10] 高云,李亚洁,陈媛,等. 老年维持性血液透析患者症状困扰与希望的相关性研究[J]. 护理学报, 2012(1):17-20.

[11] 谢红娘,季大玺,徐斌. 1254 例维持性血液透析患者长期生存分析[J]. 肾脏病与透析肾移植杂志, 2005(2):136-141.

[12] 袁杉,王鹏,梁衍,等. 慢性透析患者的焦虑和抑郁症状的发生情况及其影响因素分析[J]. 国际精神病学杂志, 2015(6):70-74.

[13] 黄铮,吴大兴,陈立平,等. 血液透析对慢性肾衰患者心理状况的影响[J]. 上海精神医学, 2000(3):151-152.

(2017-01-16 收稿,2017-03-04 修回)

中文编辑: 刘 平; 英文编辑: 周 凌